



MVO Paspoort
Beschutte en Sociale Werkplaatsen

Inhoud

Inleiding	3
Deel I: Over MVO en GRI	4
Deel II: MVO Paspoort	5
Samenvatting.....	6
Fiche: Stam	7
Fiche Tak 1: Mailing & Verpakking	11
Fiche Tak 2: Groenzorg en Agro	12
Fiche Tak 3: Facility.....	14
Fiche Tak 4: Productie & Assemblage	15
Fiche Tak 5: Bouw & Renovatie	16
Fiche Tak 6: Recyclage	17
Deel III: Stap voor stap naar een duurzaamheidsverslag.....	19
Stap 1: GRI Kader	19
Stap 2: General Standard Disclosures	21
⇒ Aan de slag.....	22
Stap 3: Specific Standard Disclosures.....	23
⇒ Aan de slag.....	23
Stap 4: Opmaak verslag	24
⇒ Aan de slag.....	24
Bijlage 1: Waarom dit MVO Paspoort?	25
Bijlage 2: Bepaling Materialiteit	27

Inleiding

Onze maatschappij staat voor grote sociale, milieu en economische uitdagingen. Steeds meer organisaties raken overtuigd dat het minimaliseren van de negatieve impacten van hun kernactiviteiten op de samenleving en het maximaliseren van positieve bijdragen zowel goed zijn voor de lange termijn strategie van de organisatie als voor de samenleving in zijn geheel.

Invulling geven aan dit *Maatschappelijk Verantwoord Ondernemen (MVO)* staat dan ook bij heel wat organisaties hoog op de agenda. Dit MVO Paspoort helpt u hierbij. Het formuleert antwoorden op de vragen:

- met welke thema's moet ik rekening houden als ik aan MVO wil doen?
- hoe kan ik hierover communiceren met mijn belanghebbenden?

Hoe gebruikt u het MVO Paspoort?

Dit MVO Paspoort wil vooral aanzetten tot actie. Het wil maatwerkbedrijven een nuttig, bruikbaar en toegankelijk instrument bieden om MVO in de praktijk te zetten.

De hoeveelheid theorie is dan ook bewust beperkt gehouden in **Deel I**, waar enkele belangrijke begrippen worden toegelicht.

Deel II biedt een overzicht van de MVO-thema's die relevant zijn voor maatwerkbedrijven. Met andere woorden, als u invulling wil geven aan uw maatschappelijke verantwoordelijkheid zijn dit de thema's waar u aandacht aan moet schenken.

In **Deel III** tenslotte, vindt u een stappenplan om te communiceren over uw inspanningen via een duurzaamheidsrapport. Dit volgt de wereldwijde standaard van het Global Reporting Initiative (GRI).

Deel I: Over MVO en GRI

In 2010 verscheen met de [ISO 26000](#) richtlijn de eerste wereldwijd aanvaarde definitie van MVO. Dat omschrijft **Maatschappelijke Verantwoordelijkheid** als volgt:

“De verantwoordelijkheid van een organisatie voor de effecten van haar besluiten en activiteiten op de maatschappij en het milieu, via transparant en ethisch gedrag dat*

- *Een bijdrage levert aan duurzame ontwikkeling, inclusief gezondheid en het welzijn van de maatschappij;*
- *Rekening houdt met de verwachtingen van stakeholders;*
- *In overeenstemming is met toepasselijke wetten en overeenkomt met internationale gedragsnormen;*
- *Is geïntegreerd in de hele organisatie, en in haar betrekkingen** in de praktijk wordt gebracht.*

** activiteiten omvatten producten, diensten en processen*

*** betrekkingen verwijzen naar de activiteiten van een organisatie binnen haar invloedssfeer”*

MVO gaat dus over *hoe* organisaties (profit, social-, non-profit, overheden) invulling geven aan hun activiteiten en een bijdrage leveren aan duurzame ontwikkeling (DO). DO omschrijven we als:

“ een ontwikkeling die voorziet in de behoeften van de huidige generatie zonder afbreuk te doen aan het vermogen van toekomstige generaties om in hun behoeften te voorzien.”

Transparant zijn over de beslissingen en activiteiten van de organisatie en de impacten hiervan op de samenleving is een essentieel onderdeel bij het invullen van maatschappelijk verantwoordelijkheid.

Deze transparantie kan op meerdere wijzen vorm krijgen. Bijvoorbeeld via een korte toelichting op de website of via een brochure. Steeds meer organisaties kiezen echter voor het opmaken van een duurzaamheidsverslag. Net zoals organisaties rapporteren over hun financiële kerncijfers, communiceren ze zo over de sociale en ecologische impacten van hun activiteiten en doelstellingen.

Het [Global Reporting Initiative](#) (GRI) is het wereldwijd aanvaarde kader dat richtlijnen en instrumenten biedt om een duurzaamheidsverslag vorm te geven. Het kan worden toegepast door organisaties van elke grootte of type, in elke sector of regio.

Dit MVO Paspoort identificeert de belangrijke MVO thema's voor maatwerkbedrijven en koppelt deze aan de GRI indicatoren.

Deel II: MVO Paspoort

MVO gaat over omgaan met de impacten van de kernactiviteiten van de organisatie. Dit betekent dat MVO een andere betekenis krijgt voor organisaties met verschillende activiteiten.

De activiteiten van beschutte en sociale werkplaatsen zijn niet onder één noemer te vatten. Ze zijn actief ondermeer in de verpakking, groenzorg, of als kringloopwinkel. Ze hebben echter ook heel wat gemeen. Denk bijvoorbeeld aan de focus op maatschappelijke meerwaarde en de centrale positie van de mens binnen de organisatie.

De **boomstructuur** van het MVO Paspoort weerspiegelt deze diversiteit. De *Stam* bevat de MVO thema's waar elk maatwerkbedrijf aandacht aan hoort te schenken. De *Takken* geven de thema's weer die gelden voor een bepaalde activiteit. Relevante MVO thema's zijn beschikbaar voor activiteiten inzake¹:

1. Mailing, verpakking
2. Groenzorg / Agro
3. Facility
4. Productie, assemblage
5. Bouw, renovatie
6. Recyclage

MVO betekent een evenwicht zoeken tussen drie P's: People (sociaal), Planet (milieu) en Profit (economisch). De opgelijste thema's volgen deze indeling met een verdere opdeling van het sociale luik².

Voor zowel de stam als de zes activiteiten werd een **Fiche** opgemaakt. Deze bestaat uit:

- Een korte inleiding van de activiteiten waarop de fiche van toepassing is
- Een voorstelling en toelichting van de MVO thema's
- GRI-indicatoren die de organisatie kan gebruiken om te rapporteren in het kader van een Duurzaamheidsverslag (deel III)

¹ De afbakening van de 6 subsectoren kwam tot stand via een werkgroep met vertegenwoordigers van sociale en beschutte werkplaatsen.

² Deze indeling is gebaseerd op de GRI methodiek

Samenvatting

Onderstaande tabel geeft een overzicht van de MVO thema's voor Maatwerkbedrijven.

- De gemeenschappelijke thema's (aspects) zijn weergegeven in **zwart**.
- De specifieke thema's zijn weergegeven in het **grijs** met verwijzing naar de activiteit:
 1. Mailing en Verpakking
 2. Groenzorg en Agro
 3. Facility
 4. Productie en Assemblage
 5. Bouw en Renovatie
 6. Recyclage

Bijvoorbeeld: voor organisaties actief in Groenzorg en Agro gelden alle thema's in het zwart + de op hun activiteit toepasselijke thema's *Biodiversiteit*, *Emissies* en *Gezondheid en veiligheid van klanten*, aangegeven door "2" achter het thema. De specifieke thema's voor Facility worden aangegeven door een "3" achter het thema, enzovoort.

Categorie	Economisch		Milieu	
Aspecten	> Economische prestaties > Indirecte economische effecten ²		> Energie > Emissies > Afvalwater en Afval > Transport > Algemeen > Materialen ^{1,2,5,6} > Biodiversiteit ² > Producten en diensten ^{3,6} > Milieubeoordeling leverancier ⁴	
Categorie	Sociaal			
Sub-Categorie	Arbeidsomstandigheden en volwaardig werk	Mensenrechten	Maatschappij	Product-verantwoordelijkheid
Aspecten	> Werkgelegenheid > Verhouding tussen werkgever en -nemer > Gezondheid en veiligheid > Opleiding en onderwijs > Diversiteit en gelijke kansen > Beoordeling arbeidsomstandigheden leverancier ⁴	> Beoordeling mensenrechten leverancier ⁴	> Lokale gemeenschap	> Gezondheid en veiligheid van klanten ^{1,2,3,5} > Etikettering van producten en diensten ⁶

Fiche: Stam

Aan deze thema's horen alle maatwerkbedrijven aandacht te besteden.

ECONOMISCH		
Thema	Toelichting	GRI indicatoren (+ GRI verwijzing)
1. Economische prestaties	<p>Een goed financieel beheer is belangrijk voor elke organisatie. Dit thema betreft de directe economische waarde die de organisatie creëert en verdeelt voor stakeholders en de samenleving. Daarnaast is het ook belangrijk transparant te zijn over ontvangen steun van de overheid en de aanwending ervan.</p> <p>Tip: denk aan de omzet, winst, belastingen of personeelsvergoedingen.</p>	<p>> Directe economische waarden die zijn gegenereerd en gedistribueerd (G4-EC1)</p> <p>> Significante financiële steun van een overheid (G4-EC4)</p>
MILIEU		
Thema	Toelichting	GRI indicatoren (+ GRI verwijzing)
2. Energie	<p>Elke organisatie wordt geconfronteerd met stijgende energieprijzen. Beschutte en sociale werkplaatsen consumeren heel wat energie. Denk aan electriciteitsverbruik van machines en toestellen, energie voor verwarming of koeling, verlichting,... Op welke wijze komt deze energie tot stand? Wordt er gekozen voor hernieuwbare energie? Welke initiatieven worden genomen om energieverbruik te verminderen?</p> <p>Tip: Check de kWh op de electriciteitsfactuur, samen met eventueel andere brandstoffacturen.</p>	<p>> Energieverbruik binnen de organisatie (G4-EN3)</p> <p>> Energie intensiteit (G4-EN5)</p> <p>> Vermindering in energieverbruik (G4-EN6)</p>
3. Emissies	<p>De uitstoot van broeikasgassen levert een belangrijke bijdrage aan de opwarming van de aarde. Uitstoot kan rechtstreeks van de organisatie komen (scope 1) of van bij de leverancier van energie (scope 2). Hoe groot is deze uitstoot en hoe gaat organisatie ermee om?</p> <p>Tip: Bekijk je energiefactuur voor de CO2 uitstoot van aangekochte energie. Voer een CO2 voetafdruk uit of bekijk produktfiches voor de CO2 uitstoot.</p>	<p>> Directe emissie van broeikasgassen (scope 1) (G4-EN15)</p> <p>> Indirecte (energie) emissie van broeikasgassen (scope 2) (G4-EN16)</p> <p>> Vermindering van emissies van broeikasgassen (G4-EN19)</p>

4. Afvalwater en Afval	<p>Welke afval creëert je organisatie en over hoeveel gaat het? Wat doe je met dit afval (recyclage, restafval, compostering, verwarming,...)? Op welke wijze probeer je afval te verminderen of op een andere manier met afval om te gaan?</p> <p>Tip: bekijk de facturen voor afhalen van afval en/of de rapportage voor de VMM.</p>	> Totaalgewicht afval naar type en verwijderingsmethode (G4-EN23)
5. Transport	<p>De ecologische impacten van mobiliteit gaan van bijdragen aan de opwarming van de aarde, en fijn stof tot bijvoorbeeld lawaai. Mobiliteit betreft zowel werk-werk en woon-werk verkeer. Een organisatie hoort deze impacten in kaart te brengen en maatregelen te nemen om ze te verminderen/weg te werken.</p> <p>Tip: bereken het totaal aantal km voor transport product/dienst en bereken dit ook voor woon-werk verkeer. Neem indien nuttig en relevant ook de km via openbaar vervoer, fiets mee in rekening in een aparte categorie</p>	> Significante milieugevolgen van het transport van producten en andere goederen en materialen die worden gebruikt voor de activiteiten van de organisatie en het vervoer van personeelsleden (G4-EN30)
6. Algemeen	<p>Heel wat organisaties nemen maatregelen om hun ecologische impacten te beheren en verminderen. Deze uitgaven opvolgen, helpt de organisatie om een beter beeld te krijgen van de efficiëntie van haar milieuintiatieven. Het betreft hier de initiatieven inzake afvalverwerking, emissies, milieupreventie en –beheerssystemen.</p> <p>Tip: Denk aan de installatie van roetfilters, investeringen in milieumanagementsystemen zoals ISO 14001 of extra uitgaven die een organisatie doet om voor een ecologische oplossing te kiezen.</p>	> Totale uitgaven aan en investeringen in milieubescherming naar type (G4-EN31)
SOCIAAL		
Thema	Toelichting	GRI indicatoren (+ GRI verwijzing)
7. Werkgelegenheid	<p>De creatie van arbeidsplaatsen is een grote positieve impact van elke organisatie. Zeker zo voor maatwerkbedrijven die als doel hebben zinvol werk aan te bieden aan mensen die het moeilijk (zouden) hebben in het reguliere economische circuit. De verschillende types van werknemers</p>	> Totale personeelsbestand naar type werk, arbeidsovereenkomst en regio (G4-LA1)

	<p>opvolgen, helpt de organisatie om beter in te spelen op hun noden.</p> <p>Tip: De sociale balans geeft een goed overzicht van het aantal en type werknemer.</p>	
8. Verhouding tussen werkgever en werknemer	<p>De sociale economie kenmerkt zich bij uitstek door de inzet op de kwaliteit van de arbeid. De mens staat centraal, dit uit zich ondermeer in de arbeidsvoorwaarden, -omstandigheden, -inhoud en – verhoudingen.</p> <p>Tip: Beschrijf waarom u actief bent binnen de sociale economie en wat dit wil zeggen voor uw (doelgroep)werknemers.</p>	<p>> EXTRA*: Kwaliteit van de arbeid: arbeidsvoorwaarden, -omstandigheden, -inhoud en verhoudingen. Dit betreft de sociale component binnen maatwerkbedrijven.</p> <p>* GRI laat de formulering van eigen, extra indicatoren toe indien rapportage binnen het standaard GRI kader niet mogelijk is.</p>
9. Gezondheid en veiligheid	<p>De doelgroep van maatwerkbedrijven zijn kwetsbare mensen, fysiek en/of mentaal. Veiligheid en gezondheid op de werkvloer is dan ook één van de basiskenmerken. Welke inspanningen worden gedaan om een veilige werkomgeving te voorzien? Hoe wordt er omgegaan met bijvoorbeeld stress of onzekerheid – ook voor het omkaderend personeel?</p> <p>Tip: Bereken het aantal arbeidsongevallen of het aantal dagen arbeidsverlet van het afgelopen jaar. Denk aan de Frequentiegraad en/of Ernstgraad.</p>	<p>> Letsel-, beroepsziekte-, uitvaldagen- en verzuimcijfers en het aantal werkgerelateerde sterfgevallen per region en geslacht (G4-LA6)</p>
10. Opleiding en onderwijs	<p>Investeren in kennis en vaardigheden komt niet alleen de werknemers maar ook de organisatie ten goede. Het betreft alle personeel, zowel doelgroepwerknemers als omkaderend personeel. In welke mate zorgt de organisatie ervoor dat haar werknemers opdrachten kunnen uitvoeren en om kunnen gaan met de snel veranderende maatschappij? Voorziet de organisatie tijd om taken van werknemers te overlopen, evalueren en bij te sturen?</p> <p>Tip: Breng aantal uren opleiding in kaart per type werknemer</p>	<p>> Gemiddeld aantal uren dat een werknemer per jaar besteedt aan opleidingen, onderverdeeld naar werknemerscategorie (G4-LA9)</p> <p>> Programma's voor competentie management en levenslang leren die de blijvende inzetbaarheid van medewerkers garanderen en hen helpen bij het afronden van hun loopbaan (G4-LA10)</p> <p>> Percentage medewerkers dat regelmatig wordt ingelicht omtrent prestatie-</p>

		en loopbaanontwikkeling, naar geslacht en type werkenemer (G4-LA11)
11. Diversiteit en gelijke kansen	<p>Hoe gaat de organisatie om met diversiteit en gelijke kansen? Diversiteit op het gebied van geslacht, leeftijd, etnische achtergrond, doelgroepwerkenemer,...</p> <p>Tip: Breng de verdeling binnen de organisatie in kaart (leeftijd, geslacht, minderheidsgroep). Welke initiatieven worden genomen om diversiteit en gelijke kansen te bevorderen en te beheren?</p>	> Samenstelling van bestuurslichamen en onderverdeling van medewerkers per categorie, naar geslacht, leeftijdsgroep, het behoren tot een bepaalde maatschappelijke minderheid en andere indicatoren van diversiteit. (G4-LA12)
12. Lokale gemeenschap	<p>Een organisatie staat niet op een eiland. Een sterke band met de lokale gemeenschap vergroot de betrokkenheid en aanvaarding van de organisatie. Maatwerkbedrijven richten zich in de eerste plaats op de lokale gemeenschap door zinvol werk aan te bieden aan doelgroepwerkenemers. Ook het type activiteit is vaak gericht op het bieden van een antwoord op lokale noden.</p> <p>Tip: beschrijf hoe u een antwoord biedt op lokale noden.</p>	> Operaties met significante huidige en mogelijke negatieve impacten op de lokale gemeenschap (G4-SO2)

Fiche Tak 1: Mailing & Verpakking

Volgende 2 thema's zijn relevant voor maatwerkbedrijven die actief zijn in mailing en verpakking. Mailing kan onder andere inhouden: postklaar maken van mailings (printen, verzamelen, adresseren) verzending, machinaal vouwen, handmatig plooiën, etikettering, responsverwerking, printen van adreslabels, printen en versturen van facturen, personaliseren van mailings, digitaliseren van adressen,...

Verpakking kan onder andere inhouden: blisters maken, krimpwerken, onder folie brengen van mailings, handmatig en machinaal verpakken, displays vullen, onderdelen controleren aan de hand van calibratietechnieken,...

MILIEU		
Thema	Toelichting	GRI indicatoren (+ GRI verwijzing)
1. Materialen	<p>Dit thema behandelt de rol van de organisatie in de globale uitdaging van verantwoord omgaan met steeds schaarser wordende grondstoffen en materialen. Denk aan karton, papier en plastic.</p> <p>Tip: Hoe groot is het verbruik (druk uit in gewicht of volume)? Bestaan er initiatieven om het materiaalverbruik terug te dringen, door op een andere wijze te verpakken, gebruik te maken van recyclage enzovoort?</p>	<p>> Totale hoeveelheid gebruikte materialen naar gewicht of volume (G4-EN1)</p> <p>> Percentage van gebruikte materialen die recycleerd zijn (G4-EN2)</p>
SOCIAAL		
Thema	Toelichting	GRI indicatoren (+ GRI verwijzing)
2. Gezondheid en veiligheid van klanten	<p>De wijze van verpakking, zeker indien het gaat om voedsel, is aan strenge wetgeving onderhevig. Eindgebruikers verwachten immers veilige en gezonde producten. Dit thema betreft de processen en systemen van de organisatie om deze veiligheid te waarborgen.</p> <p>Tip: Bekijk voorwaarden en rapportering voor het FAVV of standaarden op gebied van voedselveiligheid (International Food Standard IFS of BRC Global Standard for Food Safety).</p>	<p>> Percentage van significante producten en diensten waarvoor gezondheid en veiligheidimpacten worden beoordeeld ter verbetering (G4-PR1)</p>

Fiche Tak 2: Groenzorg en Agro

Volgende 5 thema's zijn relevant voor maatwerkbedrijven die actief zijn in groenzorg en agro activiteiten. Onder groenzorg valt onder andere algemeen onderhoud van tuinen, grasmaaien, snoeiwerken, onkruid wieden, opruimen van terreinen, verhakkelen van takken, winteronderhoud van wegen, onderhoud van begraafplaatsen – kerkhoven – parken – wandelpaden - fietsroutes, opsmukinterventies, kleine verhardingswerken, verwijderen van herfstbladeren, verzamelen van zwerfvuil, reinigen van verkeersborden, uitzetten van plantjes.

Agro heeft betrekking op (bio)boerderijen die hun producten via eigen kanalen en/of derden aan de man brengen. Het kweken van klein- en ander vee met het oog op wol-, melk- en vleesproductie en eieren; telen van gewassen voor verwerking in groentepakketten of in eigen horeca/keukens, verdeling via veiling, markten, eigen winkels en klassieke ketenen/supermarkten of alternatieve circuits.

ECONOMISCH		
Thema	Toelichting	GRI indicatoren (+ GRI verwijzing)
1. Indirecte economische effecten	<p>De directe economische impacten van een activiteit zijn vaak duidelijk en in monetaire waarden uit te drukken. De indirecte impacten als <i>gevolg</i> van een activiteit kunnen echter evenzeer voor een positieve dynamiek zorgen.</p> <p>Tip: In het kader van groenzorg draagt de verbetering van de openbare ruimte bij tot de algemene aantrekkelijkheid en veiligheid van de omgeving, met positieve gevolgen voor bewoners (vrijtijdsbesteding) en het aantrekken van toeristen en/of investeerders.</p>	<p>> EXTRA: Verbetering openbare ruimte, aantrekkelijkheid voor bewoners (vrijtijdsbesteding), investeerders, toeristen</p>
MILIEU		
Thema	Toelichting	GRI indicatoren (+ GRI verwijzing)
2. Materialen	<p>Dit thema behandelt de rol van de organisatie in de globale uitdaging van verantwoord omgaan met steeds schaarser wordende grondstoffen en materialen.</p> <p>Tip: Hoe groot is het verbruik (druk uit in gewicht of volume)? Bestaan er initiatieven om het materiaalverbruik terug te dringen, door op een andere wijze te verpakken, gebruik te maken van recyclage enzovoort?</p>	<p>> Totale hoeveelheid gebruikte materialen naar gewicht of volume (G4-EN1)</p> <p>> Percentage van gebruikte materialen die recycleerd zijn (G4-EN2)</p>

3. Biodiversiteit	<p>Verantwoord omgaan met biodiversiteit staat centraal binnen Groenzorg en agro activiteiten. Een organisatie heeft belangrijke impacten door de keuze hoe het de activiteiten uitvoert en het soort producten dat het daarbij gebruikt.</p> <p>Tip: Lijst de maatregelen op die aantonen dat de organisatie rekening houdt met biodiversiteit, denk aan het gebruik (en hoeveelheid) van pesticiden bijvoorbeeld.</p>	<p>> Locatie en oppervlakte van land dat eigendom is, gehuurd wordt, beheerd wordt in of grenst aan beschermde gebieden en gebieden met een hoge biodiversiteitswaarde buiten beschermde gebieden. (G4-EN11)</p> <p>> Beschrijving van significante gevolgen van activiteiten, producten en diensten op de biodiversiteit in beschermde gebieden en gebieden met een hoge biodiversiteitswaarde buiten beschermde gebieden. (G4-EN12)</p> <p>> Beschermde of herstelde habitats. (G4-EN13)</p> <p>> Aantal op de rode lijst van de IUCN vermelde soorten en soorten op nationale beschermingslijsten met habitats in gebieden binnen de invloedssfeer van bedrijfsactiviteiten, ingedeeld naar hoogte van het risico van uitsterven. (G4-EN14)</p>
SOCIAAL		
Thema	Toelichting	GRI indicatoren (+ GRI verwijzing)
4. Gezondheid en veiligheid van klanten (agro)	<p>Specifiek voor de agro-activiteiten speelt het aspect gezondheid van de voeding mee. Dit is aan strenge wetgeving onderhevig, eindgebruikers verwachten immers veilige en gezonde producten. Dit thema betreft de processen en systemen van de organisatie om deze veiligheid te garanderen.</p> <p>Tip: Bekijk voorwaarden en rapportering voor het FAVV of standaarden op gebied van voedselveiligheid (International Food Standard IFS of BRC Global Standard for Food Safety).</p>	<p>> Percentage van significante producten en diensten waarvoor gezondheid en veiligheidimpacten worden beoordeeld ter verbetering (G4-PR1)</p>

Fiche Tak 3: Facility

Volgende 2 thema's zijn relevant voor maatwerkbedrijven die actief zijn in Facility activiteiten. Het gaat daarbij vooral over poets- en cateringdiensten.

Poetsdiensten zijn van diverse allooi, bij bedrijven of particulieren, of het nu gaat om gebouwen of bijvoorbeeld bushokjes en bussen.

Cateringdiensten, opgezet door horecabedrijven die bovenop hun eigen restaurant ook catering voor derden voorzien – denk aan klassieke catering voor events, soepbedeling, grootkeuken,...

MILIEU		
Thema	Toelichting	GRI indicatoren (+ GRI verwijzing)
1. Producten en diensten	<p>Naast de impacten die voortkomen uit de productie creëren activiteiten ook impacten in de gebruikersfase. Door te kiezen voor een produkt met andere (minder vervuilende) eigenschappen of door produkten anders te ontwerpen kan een organisatie haar impacten aanpakken.</p> <p>Tip: Denk bijvoorbeeld aan de keuze van 'groene' kuisprodukten, verf, of de keuze voor biocatering.</p>	<p>> Initiatieven ter compensatie van de milieugevolgen van producten en diensten en de omvang van deze compensatie. (G4-EN27)</p>
SOCIAAL		
Thema	Toelichting	GRI indicatoren (+ GRI verwijzing)
2. Gezondheid en veiligheid van klanten	<p>In het kader van catering speelt het aspect gezondheid van de voeding mee. Dit is aan strenge wetgeving onderhevig, eindgebruikers verwachten immers veilige en gezonde produkten. Dit thema betreft de processen en systemen van de organisatie om om deze veiligheid te garanderen.</p> <p>Tip: Bekijk voorwaarden en rapportering voor het FAVV of standaarden op gebied van voedselveiligheid (International Food Standard IFS of BRC Global Standard for Food Safety).</p>	<p>> Percentage van significante producten en diensten waarvoor gezondheid en veiligheidimpacten worden beoordeeld ter verbetering (G4-PR1)</p>

Fiche Tak 4: Produktie & Assemblage

Volgende 3 thema's zijn relevant voor maatwerkbedrijven die actief zijn in Produktie en Assemblage activiteiten. Het gaat om activiteiten waarbij bepaalde grondstoffen of half afgewerkte producten verwerkt worden tot een eindproduct. Onder de grondstoffen vallen onder andere metaal, hout, textiel en kunststof. Voorbeelden van type activiteiten zijn het maken van kabelbundels of het assembleren van gasbranders.

MILIEU		
Thema	Toelichting	GRI indicatoren (+ GRI verwijzing)
1. Milieubeoordeling leverancier	<p>Bij de produktie en verwerking speelt de vraag in welke mate de leveranciers van de grondstoffen/half afgewerkte produkten gescreend worden naar hun milieuprestaties.</p> <p>Tip: Bekijk het aankoopbeleid van de organisatie. Worden er milieuvragen of –eisen gesteld aan leveranciers (denk aan labels)?</p>	> Percentage nieuwe leveranciers die via milieucriteria doorgelicht worden (G4-EN32)
SOCIAAL		
Thema	Toelichting	GRI indicatoren (+ GRI verwijzing)
2. Beoordeling arbeidsomstandigheden leverancier	<p>In welke mate worden leveranciers van grondstoffen/half afgewerkte produkten gescreend naar de arbeidsomstandigheden waarin deze tot stand komen. Daarbij gaat het onder andere over eerlijke verloning, werkuren, en veiligheid en gezondheid op het werk.</p> <p>Tip: Wordt er bij aankopen gepeild naar arbeidsomstandigheden bij leveranciers (bijvoorbeeld via labels)?</p>	> Percentage nieuwe leveranciers die via criteria inzake arbeidsomstandigheden worden doorgelicht (G4-LA14)
3. Beoordeling mensenrechten leverancier	<p>In welke mate worden leveranciers van grondstoffen/half afgewerkte produkten gescreend naar de arbeidsomstandigheden waarin deze tot stand komen. Daarbij gaat het onder andere over kinderarbeid, discriminatie, en vrijheid tot vereniging (vakbonden).</p> <p>Tip: Wordt er bij aankopen gepeild naar mensenrechten bij leveranciers (bijvoorbeeld via labels)?</p>	> Percentage nieuwe leveranciers die via criteria inzake mensenrechten worden doorgelicht (G4-HR10)

Fiche Tak 5: Bouw & Renovatie

Dit betreffen isolatiewerken (voornamelijk dakisolatie), het opkuisen van ruwbouw en monumentenzorg in zijn verschillende facetten. Ook houtverwerking (meubelmakerij, binnen- en buitenschrijnwerken) komen aan bod. De impact van een maatwerkbedrijf hangt af van de fase van het project waarin het betrokken wordt. Sommige organisaties voeren enkel de dienst uit en zijn niet betrokken bij bijvoorbeeld de aankoop van producten. Afhankelijk van de specifieke activiteit zijn volgende 2 thema's relevant voor maatwerkbedrijven die actief zijn in Bouw en Renovatie activiteiten.

MILIEU		
Thema	Toelichting	GRI indicatoren (+ GRI verwijzing)
1. Materialen	<p>Dit thema behandelt de rol van de organisatie in de globale uitdaging van verantwoord omgaan met steeds schaarser wordende grondstoffen en materialen.</p> <p>Tip: Hoe groot is het verbruik (druk uit in gewicht of volume)? Bestaan er initiatieven om het materiaalverbruik terug te dringen, door op een andere wijze te verpakken, gebruik te maken van recyclage enzovoort?</p>	<p>> Totale hoeveelheid gebruikte materialen naar gewicht of volume (G4-EN1)</p> <p>> Percentage van gebruikte materialen die recycleerd zijn (G4-EN2)</p>
SOCIAAL		
Thema	Toelichting	GRI indicatoren (+ GRI verwijzing)
2. Gezondheid en veiligheid van klanten	<p>Door de keuze van bepaalde isolatie of bouwmaterialen kan een organisatie invloed uitoefenen op de veiligheid en gezondheid van de eindgebruiker, bijvoorbeeld op de kwaliteit van de binnenlucht.</p> <p>Tip: Lijst eventuele labels op van de gebruikte materialen die positieve effecten op de gezondheid en milieu aantonen.</p>	<p>> Percentage van significante producten en diensten waarvoor gezondheid en veiligheidimpacten worden beoordeeld ter verbetering (G4-PR1)</p>

Fiche Tak 6: Recyclage

Dit betreffen diensten inzake het ontmantelen van producten en/of er een nieuwe bestemming aan geven. Bij bijvoorbeeld kringloopcentra speelt het beheeren van de hele afvalstroom een grote rol. Zij halen 'afval' op, selecteren herbruikbaar materiaal, herstellen of geven een nieuwe bestemming. Dit kan voor eigen rekening of voor klanten. Volgende 4 thema's zijn relevant voor maatwerkbedrijven actief in Recyclage activiteiten.

MILIEU		
Thema	Toelichting	GRI indicatoren (+ GRI verwijzing)
1. Materialen	<p>Dit thema behandelt de rol van de organisatie in de globale uitdaging van verantwoord omgaan met steeds schaarser wordende grondstoffen en materialen. Organisaties actief in de recyclage spelen een positieve rol inzake materiaalbeheer: ze zijn steeds op zoek naar manieren om materiaalverspilling tegen te gaan en materialen maximaal opnieuw te gebruiken.</p> <p>Tip: Beschrijf het type afvalstroom en druk uit in gewicht of volume.</p>	<p>> Totale hoeveelheid gebruikte materialen naar gewicht of volume (G4-EN1)</p> <p>> Percentage van gebruikte materialen die recycleerd zijn (G4-EN2)</p>
2. Producten en diensten	<p>Naast de impacten die voortkomen uit de productie creëren activiteiten ook impacten in de gebruikersfase. Door te kiezen voor een produkt met andere (minder vervuilende) eigenschappen of door produkten anders te ontwerpen (via recyclage bijvoorbeeld) kan een organisatie deze impacten aanpakken.</p> <p>Tip: Kringloopcentra verlengen de levensduur van produkten. Beschrijf hier het specifieke doel en werking van de kringloopcentra.</p>	<p>> Initiatieven ter compensatie van de milieugevolgen van producten en diensten en de omvang van deze compensatie. (G4-EN27)</p>
SOCIAAL		
Thema	Toelichting	GRI indicatoren (+ GRI verwijzing)
3. Gezondheid en veiligheid van klanten	<p>Eindgebruikers verwachten veilige en gezonde produkten. Dit thema betreft de processen en systemen van de organisatie om deze veiligheid te garanderen.</p> <p>Tip: kijk naar kwaliteitbeheersystemen.</p>	<p>> Percentage van significante produkten en diensten waarvoor gezondheid en veiligheidsimpacten worden beoordeeld ter verbetering (G4-PR1)</p>

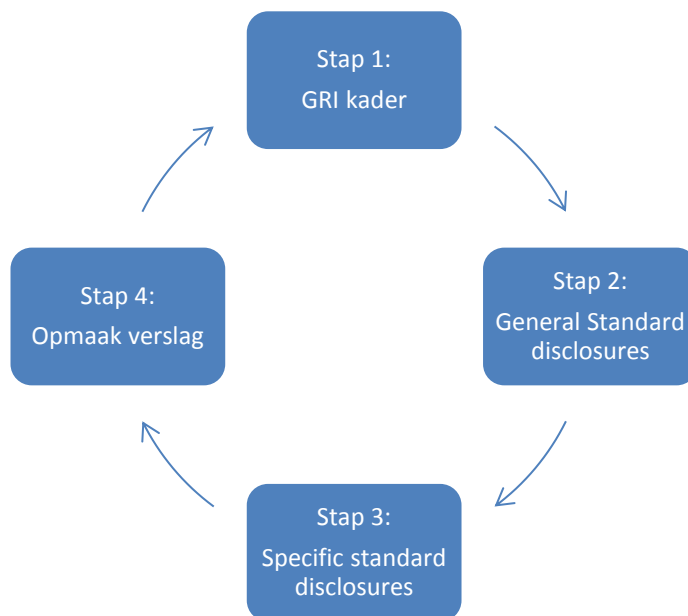
<p>4. Etikettering van producten en diensten</p>	<p>Om gebruikers in staat te stellen de duurzaamheid van een product of dienst in te schatten, moeten ze over voldoende informatie beschikken.</p> <p>Tip: Uit welke onderdelen bestaat het produkt, hoe kwam het tot stand, hoe kan je het veilig gebruiken en wat gebeurt er na de gebruikersfase, zijn enkele thema's om over te rapporteren.</p>	<p>> Type informatie over producten en diensten dat verplicht wordt gesteld door procedures en het percentage van belangrijke producten en diensten die onderhevig zijn aan dergelijke informatie-eisen. (G4-PR3)</p>
--	--	--

Deel III: Stap voor stap naar een duurzaamheidsverslag

Dit stappenplan helpt u om een GRI 4 rapport op te maken volgens het Kernniveau.

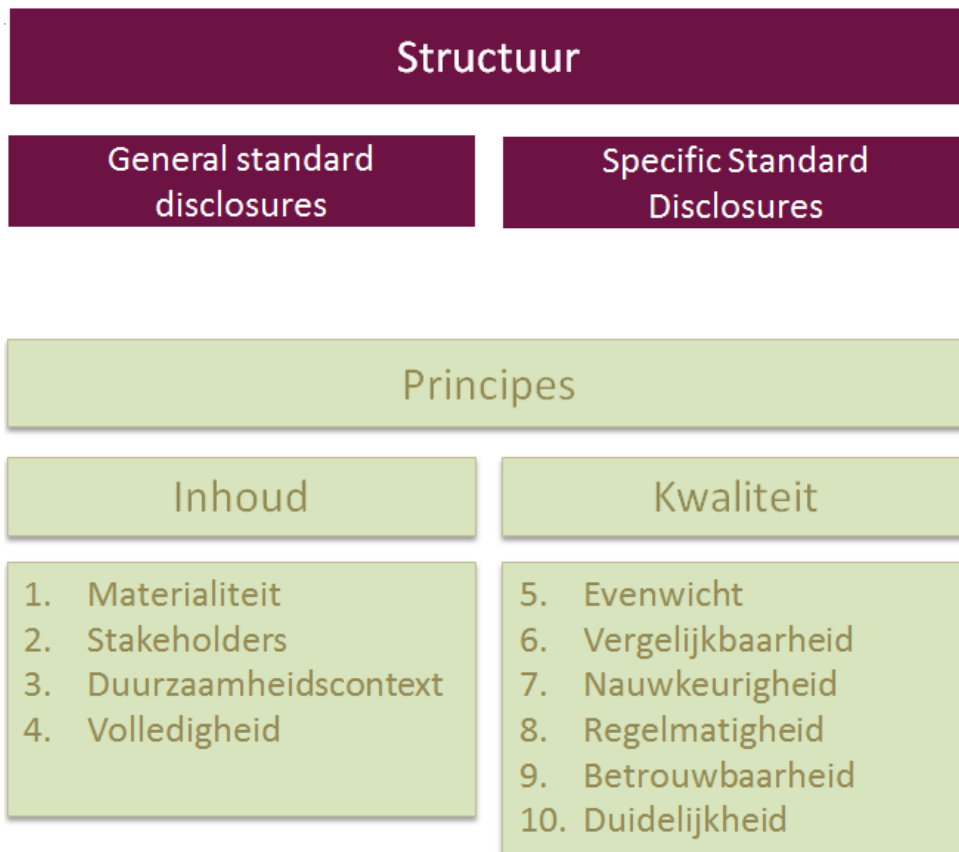
Het is bewust laagdrempelig opgemaakt. Verdere toelichting en duiding is terug te vinden in de GRI 4 documenten die gratis beschikbaar zijn via de website van GRI (www.globalreporting.org). De *Reporting Principles and Standard Disclosures* en *Implementation Manual* bieden achtergrond bij de structuur van GRI en op welke wijze een rapport wordt opgemaakt. De website bevat ook een online instrument dat organisaties helpt bij de toepassing van GRI 4.

Om een GRI rapport op te maken, gaat u tewerk als volgt:



Stap 1: GRI Kader

Alvorens te starten met de eigenlijke dataverzameling is het nuttig om stil te staan bij het kader en de principes van GRI. Dit kan worden samengevat als volgt:



De GRI 4 richtlijn (G4) biedt een organisatie de keuze om te rapporteren op 2 niveaus: een Kern (Core) of Omvattend (Comprehensive) niveau. Deze beide opties zijn toepasbaar door eender welke organisatie, los van de grootte, locatie of type. Met andere woorden, zowel een kleine NGO uit België als een grote multinational uit Japan kan met GRI aan de slag.

Voor beide niveaus rapporteert de organisatie over 2 luiken: de *General Standard Disclosures* en de *Specific Standard Disclosures*.

- De *General Standard Disclosures* behandelt informatie waar elke organisatie over moet rapporteren. Het gaat concreet over het profiel van de organisatie, hoe ze omgaat met haar stakeholders, op welke wijze de inhoud van het rapport tot stand kwam, enzovoort.
- De *Specific Standard Disclosures* betreffen de informatie die de specifieke duurzaamheidimpacten van de organisatie weergeeft. In dit deel rapporteert de organisatie over de MVO thema's en bijhorende indicatoren die specifiek gelden voor haar activiteiten. Deze werden geïdentificeerd in deel II van dit Paspoort. De indicatoren komen overeen de de drie P's (People, Planet, Profit) en zijn verdeeld over vijf categorieën:
 - Economische (Economic)
 - Ecologische (Environmental)
 - Sociale
 - Arbeidsomstandigheden en –voorwaarden (Labor Practices and Decent Work)
 - Mensenrechten (Human rights)

- Maatschappij (Society)
- Productverantwoordelijkheid (Product Responsibility)

Tien principes liggen aan de basis van een GRI rapport, verdeeld over de thema's *Inhoud* en *Kwaliteit*. Met betrekking tot de inhoud onderscheiden we:

- Materialiteit: organisaties behoren te rapporteren over datgene dat voor hen belangrijk is.
- Stakeholderbenadering: een organisatie moet haar stakeholders identificeren en aangeven hoe ze ermee in dialoog is gegaan.
- Duurzaamheidscontext: de omgeving waarin organisaties opereren en de uitdagingen waarmee ze geconfronteerd worden zijn verschillend. De beschrijving van de eigen activiteiten moet dus gelinkt worden aan de context waarin de organisatie opereert.
- Volledigheid: organisaties moeten rapporteren zodat lezers een correct beeld kunnen vormen van de uitdagingen, activiteiten en impacten van de organisatie.

Bij kwaliteit onderscheidt GRI volgende principes:

- Evenwicht: de organisatie hoort zowel te rapporteren over goede als slechte resultaten.
- Vergelijkbaarheid: de voorgestelde informatie moet doorheen de tijd consistent onderzocht en opgebouwd zijn. Dit moet lezers toelaten de resultaten te vergelijken met het verleden en met sectorgenoten.
- Nauwkeurigheid: de voorgestelde informatie moet voldoende gedetailleerd en nauwkeurig zijn.
- Regelmatigheid: een organisatie is vrij te kiezen wanneer het rapporteert maar het moet dit wel op regelmatige basis doen. Dit kan dus bijvoorbeeld jaarlijks of tweejaarlijks zijn.
- Betrouwbaarheid: bij een externe verificatie blijft de informatie van het rapport overeind.
- Duidelijkheid: de voorgestelde informatie wordt toegankelijk gepresenteerd. Vermijdt jargon of moeilijke zinsconstructies.

Stap 2: General Standard Disclosures

In deze stap starten we met de datacollectie. De *General Standard Disclosures* betreft informatie waar elke organisatie over moet rapporteren.

Maak gebruik van het **Werkdocument G4**. Dit biedt de mogelijkheid om alle informatie te verzamelen. Lijn per lijn gaat u door de werkbladen en vervolgens op zoek naar de informatie. In Stap 4 wordt deze informatie uiteindelijk verwerkt in een rapport.

Het werkblad *General* (voor de General Standard Disclosures) bestaat uit volgende kolommen:

- Kolom A: geeft de G4 indicator
- Kolom B: de toelichting van de G4 indicator
- Kolom C: een rapport maken die je niet alleen. Verwijs hier naar de persoon binnen de organisatie die verantwoordelijk is om deze informatie aan te leveren of bij wie je terecht kan.
- Kolom D en E: GRI wil niet het zoveelste verslag zijn bovenop alle andere. Om dubbel werk te vermijden kan je in een duurzaamheidsverslag verwijzen naar een ander document of rapportering dat de informatie reeds bevat. De enige voorwaarde is dat dit document publiek beschikbaar is. Indien bijvoorbeeld informatie reeds in het jaarverslag staat, kan je hier aangeven waar.
- Kolom F: biedt de mogelijkheid de tekst uit het Jaarverslag te kopiëren.
- Kolom G: schrijf hier de nieuwe tekst, indien deze informatie nog niet elders voorkomt (zie kolom F)
- Kolom H: geef hier aan of er voor deze indicator een tabel of figuur wordt opgenomen: J(a) of N(ee)
- Kolom I: geef hier een nummer aan de tabel of figuur
- Kolom J en K: hier kan u tenslotte aangeven of alle informatie voor deze indicator verzameld is.

⇒ Aan de slag

- Ga op zoek naar informatie voor indicatoren G4-1 tot G4-56 in het werkblad *General* en vul deze in.
- Een belangrijk onderdeel van een duurzaamheidsverslag betreft indicatoren G4-18 en G4-19. Hier geeft de organisatie aan hoe het de 'materiële' thema's van de organisatie identificeerde. Deze thema's:
 - Geven de significante economische, ecologische en sociale impacten weer, of
 - Hebben een fundamentele invloed op de beoordelingswijze en beslissingen van stakeholders

De thema's werden reeds in kaart gebracht (zie Deel II). De beschrijving van de identificatie is terug te vinden in Bijlage 2 bij de MVO Paspoort. Een organisatie kan deze beschrijving overnemen in het verslag.

Tip: de gratis G4 documenten waarvan sprake in de inleiding van dit hoofdstuk geven per indicator toelichting welke informatie verwacht wordt.

Stap 3: Specific Standard Disclosures

In dit luik ga je op zoek naar informatie betreffende de MVO thema's die specifiek voor jouw organisatie van toepassing zijn. Deze werden eerder in dit paspoort voorgesteld, zie pagina 6.

Deze thema's en indicatoren komen terug in het **Werkdocument G4**. Het bevat aparte werkbladen voor de Stam en de 6 geïdentificeerde activiteiten. Elke werkblad bestaat uit volgende kolommen:

- Kolom A: De GRI thema's zijn verdeelde over de 3 P's: People (Sociaal), Planet (Milieu) en Profit (Economisch)
- Kolom B: De sociale poot is verder onderverdeeld in 4 subcategoriën: Arbeidsomstandigheden en –voorwaarden, Mensenrechten, Maatschappij, en Productverantwoordelijkheid
- Kolom C: De aspecten geven het eigenlijke MVO thema weer dat als belangrijk wordt beschouwd voor de maatwerkbedrijven
- Kolom D: betreft de G4 indicator
- Kolom E: de titel van de indicator
- Kolom F: toelichting bij de indicator en welk type informatie verwacht wordt. Een organisatie kan kiezen of het kwantitatief (met cijfers) of kwalitatief (beschrijvend) rapporteert over een thema. Vaak hangt de keuze af van de beschikbare informatie.
- Kolom G: Verwijs hier naar de persoon binnen de organisatie die verantwoordelijk is om deze informatie aan te leveren of bij wie je terecht kan.
- Kolom H: Neem hier de informatie op voor de indicator of verwijs naar een ander publiek document dat de informatie reeds bevat.

⇒ Aan de slag

- De MVO thema's uit de Stam zijn relevant voor elk maatwerkbedrijf, ongeacht het type activiteit. Ga op zoek naar informatie voor de indicatoren in het werkblad *Specific Stam* en vul deze in.
- Bepaal welk van de 6, of meerdere, activiteiten voor jouw organisatie van toepassing zijn: zie pagina 6 van dit document. Bijvoorbeeld: voor organisaties actief in Groenzorg en Agro gelden alle thema's in het zwart plus de op hun activiteit toepasselijke thema's Biodiversiteit, Emissies en Gezondheid en veiligheid van klanten, aangegeven door "2" achter het thema. De specifieke thema's voor Facility worden aangegeven door een "3" achter het thema, enzovoort. Vul de betreffende werkbladen in.

Tip:

- het kan zijn dat een bepaald thema relevant is voor verschillende van je activiteiten. Bijvoorbeeld, het milieuthema *Producten en diensten* is relevant voor activiteiten inzake Facility en Recyclage. Geef dan in je verslag duidelijk aan voor welke activiteit je informatie geldt.

- Dit stappenplan focust op het Kernniveau. Dit wil zeggen dat voor elk thema er minimum over één GRI-indicator moet worden gerapporteerd. De organisatie heeft de keuze welke indicator het gebruikt, de beschikbaarheid van informatie geeft vaak de doorslag.

Bijvoorbeeld: in de Stam van het MVO Paspoort is het thema Emissies opgenomen. Hierbij werden 3 indicatoren opgenomen: Directe emissie van broeikasgassen (scope 1) (G4-EN15), Indirecte (energie) emissie van broeikasgassen (scope 2) (G4-EN16), en Vermindering van emissies van broeikasgassen (G4-EN19).

Voor het Kern niveau rapporteert u over minstens één indicator, u kiest zelf welke. Voor het Omvattend niveau moet u wél rapporteren over alle indicatoren.

Stap 4: Opmaak verslag

Nu is alle data verzameld. De laatste stap is de vormgeving ervan in een leesbaar verslag.

Een organisatie is vrij te kiezen hoe ze haar informatie concreet voorstelt. Sommigen kiezen voor een uitgebreide beschrijvende aanpak, anderen voor tabellen en grafieken. Een rapport kan enkel via de website raadpleegbaar zijn of ook in hardcopy.

De enige verplichting is dat elk rapport een tabel bevat met daarin een overzicht van de GRI rubrieken en waar deze informatie in het rapport is terug te vinden. Hierbij geldt het *comply or explain principe*: geef kort aan waarom u niet rapporteert over een indicator. Deze tabel is meestal terug te vinden achteraan het rapport.

⇒ Aan de slag

Inspiratie is terug te vinden bij heel wat maatwerkbedrijven. De Winning (www.dewinning.be), Amival (www.amival.be) en Bewel (www.bewel.be) maakten een verslag aan de hand van dit MVO Paspoort. Pro Natura (www.pronatura.be) won in 2013 de Prijs voor Beste Belgische Duurzaamheidsverslag. Ook de Kringwinkel Antwerpen (www.dekringwinkelantwerpen.be) bracht reeds een verslag uit.

Meer Belgische voorbeelden uit alle sectoren zijn terug te vinden op de webste van de Prijs voor Beste Belgisch Duurzaamheidsverslag (www.bestbelgiansustainabilityreport.be).

De GRI website bevat een databank met wereldwijde duurzaamheidsrapporten: <http://database.globalreporting.org>.

Bijlage 1: Waarom dit MVO Paspoort?

De uitdagingen waarvoor onze sectoren zich geplaatst zien op gebied van milieu, economie en maatschappij vragen om diverse aanpassingen van systemen en organisaties. De nood aan fundamentele transitie op allerlei terreinen dient zich aan. Meer en meer organisaties raken overtuigd dat het minimaliseren van de negatieve impacten van hun kernactiviteiten op de samenleving en het maximaliseren van positieve bijdragen zowel goed zijn voor de langetermijn strategie van de organisatie als voor de samenleving in zijn geheel.

Deze aanpak wordt verder aangemoedigd door stakeholders. Overheden integreren steeds meer duurzaamheidscriteria in aanbestedingsprocessen. Onze leden krijgen ook meer en meer de vraag van organisaties binnen de keten (klanten bijvoorbeeld), de consument en de werknemers hoe ze omgaan met hun maatschappelijke verantwoordelijkheid.

Het is relatief recent dat internationaal ook instrumenten zijn ontwikkeld die deze veranderingsprocessen beter ondersteunen. Deze instrumenten vertrekken steeds vanuit de integratie van sociale, ethische, economische en milieuaspecten in zowel de organisatiestrategie als de operaties. De focus ligt op de hele keten, waarbij samenwerking met diverse stakeholders cruciaal is. Het management moet principes van goed bestuur toepassen en op een transparante wijze verantwoording afleggen, intern en extern. Voorbeelden hiervan zijn ISO 26000 richtlijn voor Maatschappelijke Verantwoordelijkheid en het Global Reporting Initiative (GRI), dat organisaties een kader biedt voor het opmaken van een duurzaamheidsverslag.

Het unieke aan deze instrumenten is dat ze zijn opgesteld voor elk type organisatie. Waar MVO vroeger werd gezien als de verantwoordelijkheid voor profit bedrijven, richt ISO 26000 zich op alle types organisaties die een maatschappelijke activiteit ontwikkelen (overheden, NGO's, organisaties uit non-profit, social-profit en profit).

De sector van de sociale economie staat voor grote veranderingen. Het maatwerkdecreet zorgt ervoor dat het verschil tussen beschutte en sociale werkplaatsen en invoegbedrijven vervalft. In de plaats komen maatwerkbedrijven en maatwerkafdelingen. Afhankelijk van de afstand tot de arbeidsmarkt wordt bepaald welke ondersteuning de werknemer krijgt. Dit gebeurt via de modules loonpremie, begeleiding op de werkvloer en de bijkomende organisatieondersteuning voor maatwerkbedrijven zal gebeuren.

Het nieuwe maatwerkdecreet zal ook vastleggen aan welke voorwaarden maatwerkbedrijven en maatwerkafdelingen moeten voldoen om in aanmerking te komen voor subsidiëring van de overheid. Eén van de voorwaarden zal zijn dat ze moeten ondernemen op een duurzame en maatschappelijk verantwoorde wijze. De Vlaamse overheid kiest voor het kader en de indicatoren van het Global Reporting Initiative om dit engagement aantoonbaar te maken. De keuze voor dit internationaal aanvaarde kader biedt de organisatie een meerwaarde in de communicatie met haar stakeholders. Evenzeer kan het als managementinstrument gebruikt worden om de duurzaamheidsprestaties van de organisatie in kaart te brengen en intern op te volgen. Daarnaast laat een gemeenschappelijk kader benchmarking en leren van elkaar toe.

Beschutte en sociale werkplaatsen zijn MVO-bedrijven avant la lettre. Onze aandacht voor anders ondernemen en kansen bieden aan mensen die het moeilijk hebben in de arbeidsmarkt maakt van ons pioniers in duurzaam ondernemen. Vaak ontbreekt echter een kader of strategische aanpak die deze initiatieven vorm geven en bundelen in één verhaal. Onze leden hebben ook niet steeds de middelen (tijd en geld) om dit te doen.

We zijn van mening dat een performant MVO-beleid niet langs de 'normale' bedrijfsstrategie staat maar er integraal deel van uitmaakt. Opdat Maatschappelijk Verantwoord Ondernemen echt een wezenlijk onderdeel is van de bedrijfsvoering, staan onze leden voor de uitdaging een evenwicht te vinden tussen de eindeloos ogende lijst van mogelijke onderwerpen en hun kernactiviteiten.

Met dit MVO Paspoort wensen wij onze leden te ondersteunen om MVO strategisch in de praktijk te zetten en dit zichtbaar te maken naar de stakeholders.

Bijlage 2: Bepaling Materialiteit

Het Maatwerkdecreet zorgt ervoor dat het verschil tussen beschutte en sociale werkplaatsen en invoegbedrijven wegvalt. In dit decreet is één van de voorwaarden om in aanmerking te komen voor subsidiëring dat maatwerkbedrijven en -afdelingen ondernemen op een duurzame en maatschappelijk verantwoorde wijze. De Vlaamse overheid kiest voor het kader en indicatoren van het Global Reporting Initiative (GRI) om dit engagement aantoonbaar te maken.

De Vlaamse Federatie van Beschutte Werkplaatsen (VLAB) en de koepel van de Sociale Werkplaatsen en Arbeidszorgcentra (SST) namen daarom in 2013 gezamenlijk deel aan het door het ESF³ ondersteunde GRI-project. Vlab en SST werden hierbij ondersteund door Sustenuto, strategisch advies en onderzoeksbureau inzake MVO en duurzame ontwikkeling.

Het project had als doelstelling op sectorniveau een MVO Paspoort op te maken en bestond uit 2 fasen:

1. thema's en indicatoren bepalen die de significante impacten van organisaties (de materialiteit) weergeven in het kader van duurzaamheid en
2. een instrument bieden aan de VLAB en SST-leden om hun Maatschappelijke Verantwoordelijkheid in de praktijk te zetten en hierover te communiceren via een GRI duurzaamheidsverslag

De identificatie van de materiële thema's gebeurde als volgt.

Deskstudie

Allereerst gaf een deskstudie een eerste overzicht van de relevante MVO-thema's en van de bredere context waarin de sector opereert. De studie baseerde zich daarbij op binnen- en buitenlandse publicaties en sectorinitiatieven, en het beleid van voortrekkers binnen de sector.

Sector Werkgroep

Deze informatie vormde de basis voor de werkzaamheden van een Sector Werkgroep. De taak van de werkgroep was om de materiële thema's in kaart te brengen en ze te koppelen aan relevante GRI indicatoren - en waar wenselijk nieuwe indicatoren te formuleren.

Hoewel er in de activiteiten tussen beschutte en sociale werkplaatsen vandaag wel verschillen zijn, hebben ze ook heel wat uitdagingen en MVO-thema's gemeen. Bovendien zijn er evenveel verschillen binnen beide sectoren. De werkgroep kende daarom een evenwichtige samenstelling die de diversiteit van de sector weerspiegelt.

Gezien de verscheidenheid binnen de sector was een afbakening van het toepassingsgebied noodzakelijk. Dit resulteerde in een boomstructuur waarvoor de materiële thema's werden bepaald. De 'Stam' bevat de MVO thema's waar elk maatwerkbedrijf aandacht aan hoort te schenken. De

³ ESF Agentschap van de Vlaamse overheid

'Takken' geven additionele thema's weer die gelden voor een bepaalde activiteit. Zo werden MVO thema's geïdentificeerd voor activiteiten inzake:

1. Mailing, verpakking
2. Groenzorg / Agro
3. Facility
4. Productie, assemblage
5. Bouw, renovatie
6. Recyclage

Vervolgens werd aan de groep gevraagd een score te geven van het belang van de 45 GRI thema's en aan te geven of dit thema thuishoorde in de 'stam' of in één of meerdere 'takken'. De resultaten werden besproken tijdens 3 bijeenkomsten, waarbij ook relevante indicatoren werden geïdentificeerd.

Input Stakeholders

Deze boomstructuur en de thema's werden vervolgens voorgelegd aan een externe groep stakeholders. Meer dan 20 stakeholders namen deel aan dit overleg waarbij ook hier de lijst van aanwezigen de diversiteit van de sector weerspiegelt.

Namen deel: Vlaams Verbond van het Katholiek Buitengewoon Onderwijs (VVKBuO), Departement WSE, Vlaams Subsidieagentschap WSE, ACV, Belgische Federatie Kamers van Koophandel, Unizo, CollondSE, Fédération Bruxelloise des Entreprises de Travail Adapté (Febrap), Gespecialiseerde Trajectbepaling en –begeleiding (GTB), Flanders Synergy, het Vlaams Instituut voor Vorming en Overleg (Vivo), Gelijke Rechten voor Ieder Persoon met een handicap (GRIP) en meerdere vertegenwoordigers van organisaties uit de sector.

Als voorbereiding op het overleg ontvingen de stakeholders de weerhouden thema's en een toelichting waarom deze thema's als materieel beschouwd worden. Er werd gevraagd na te denken over:

- Geven de MVO thema's daadwerkelijk de belangrijke duurzaamheidsimpacten weer? Ontbreken er thema's?
- Welke informatie verwacht u als stakeholder over deze thema's (quantitatieve meeteenheid of kwalitatief)

Tijdens de bespreking werden de thema's gevalideerd door de stakeholders. Daarnaast werd heel wat nuttige informatie verkregen omtrent de invulling van de indicatoren en het soort informatie waar stakeholders belang aan hechten.