

## Werkpost 1

### Doos van pallet nemen, openen en kantelen

De taak van de werknemer bestaat er in om de dozen van de transpallet te halen en op de werktafel te plaatsen. Hij opent de dozen en kantelt ze met de opengemaakte kant naar de collega voor hem. Deze handeling voert de werknemer een viertal keer per minuut uit. Er zijn geen handgrepen aan de dozen voorzien.

De dozen zijn gevuld met negen flessen van anderhalve liter. Elke doos weegt dus 13,5 kilogram. Op de transpallet staan vijf rijen van dozen gestapeld.

Ook al staat de transpallet op de grond, de werknemer tilt boven zijn schouders om de bovenste dozen van de transpallet te nemen. Daarbij leunt hij soms ver naar voor om de dozen naar zich toe te trekken.

Bij het uitvoeren van zijn werktaak staat de werknemer de ganse tijd recht. Af en toe loopt hij rond de pallet, maar de afstand bedraagt meestal niet meer dan twee meter.



*Werknemer tilt boven schouders om doos van de pallet te nemen*



*Werknemer buigt naar voor en schuift doos naar zich toe*

KIM tillen-houden-dragen

<i>Frequentie</i>	1800 dozen	10 p
<i>Gewicht</i>	13,5 kg	2 p
<i>Houding</i>	Boven schouders tillen + soms ver van lichaam	4 p
<i>Omstandigheden</i>	Voldoende licht, genoeg ruimte, vlakke ondergrond	0 p
<i>Score</i>	$(2 + 4 + 0) \times 10 =$	<b>60 p</b> Klasse 4



## Werkpost 2

### Product uit doos nemen en op band leggen

Hierbij neemt de werknemer de flessen van elk anderhalve liter per twee uit de doos. De werknemer schuift 2 flessen tegelijk naar de productiebend toe. Daarbij draait de romp van de werknemer van rechts naar links om zo haar armbewegingen te volgen. Rechter- en linkerhand voeren tegelijkertijd dezelfde bewegingen uit. Voeten blijven op dezelfde plaats op de grond staan. Negen keer per minuut herhaalt de werknemer deze handeling.

De lege doos worden open getrokken om dan in een container te gooien, die naast de werktafel staat. Er is weinig ruimte rond de werktafel.

Deze werknemer werkt voortdurend rechtstaand en met de romp naar voor gebogen.



*Werkneemster neemt  
2 flessen uit de doos*



*Werkneemster schuift de 2 flessen  
gelijktijdig naar de werkbend*

KIM tillen-houden-dragen

Tijdsduur	7u30	4,25 p
Kracht	Draaiende beweging, vastnemen	2,5 p
Grip	Beperkt	2 p
Hand/Arm	Ongunstig	2,5 p
Organisatie	Zelfde werk, geen herstel	2 p
Omstandigheden	Goed klimaat, goed zichtbaar	0 p
Houding	Ongunstig	3 p
Score	$(2,5 + 2 + 2,5 + 2 + 0 + 3)$ $\times 4,25 =$	<b>51 p</b> <b>Klasse 4</b>



## Werkpost 3

### Product vooruit duwen op band

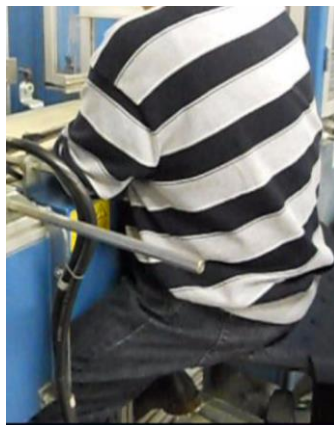
Een werknemer duwt al zittend met zijn rechterarm de twee flessen verder op de productiebend. De productiebend loopt rustig verder terwijl de werknemer ervoor zorgt dat deze flessen mooi naast elkaar in de verpakkingsmachine terecht komen. Hij voert deze handeling negen keer per minuut uit.

De werknemer zit daarbij op een werkstoel die in hoogte verstelbaar is. Het is echter moeilijk om een goede houding op de stoel aan te nemen omdat er te weinig ruimte is voor de knieën. Daarom gaat de werknemer vooraan op de stoel zitten en buigt naar voor.

Bij de uitvoering van deze werктаak maakt hij enkel gebruik van de rechterarm.



*Werknemer zit op ergonomische stoel maar met de knieën tot tegen de werktafel*



*Werknemer zit vooraan op stoel om aan werktafel te kunnen*

KIM manuele handeligen

Tijdsduur	7u30	4.25 p
Kracht	Schuiven	1 p
Grip	Enkel schuiven	0 p
Hand/arm	Beperkt	1 p
Organisatie	Zelfde werk met licht herstel	1 p
Omstandigheden	Goed klimaat, goed zichtbaar	0 p
Houding	Beperkt	1 p
Score	$(1 + 0 + 1 + 1 + 0 + 1) \times 4.25 =$	17 p Klasse 2

Underschatting risico door houding met KIM-tool !



## Werkpost 4

### Product labelen, prijzen

Wanneer de producten uit de verpakkingsmachine schuiven, kleeft een werknemer een label of prijsetiket op de verpakking. Dit gebeurt negen keer per minuut.

De doos met labels staat op de rand van de productiebend. De werknemer voert deze handeling meestal zittend uit maar staat af en toe ook recht ter afwisseling. De werkstoel is in hoogte verstelbaar.

Bij het uitvoeren van de werктаak leunt de werknemer ook regelmatig achterover tegen de leuning van de stoel. Op deze manier wordt de rug af en toe minder belast. De werknemer kan het volledige zitvlak van de stoel in beslag nemen omdat er onder de productiebend ook ruimte voor de knieën is. Bovendien kan ze ook de armen laten rusten op de rand van de productiebend.



*Werkneemster zit op een ergonomische stoel en leunt regelmatig achterover*

*Werkneemster leunt lichtjes naar voor tijdens het labelen van de producten*

KIM manuele handelingen

<i>Tijdsduur</i>	7u30	4.25 p
<i>Kracht</i>	Laag	1.5 p
<i>Grip</i>	Optimaal	0 p
<i>Hand/arm</i>	Beperkt	1 p
<i>Organisatie</i>	Zelfde werk met herstel	1 p
<i>Omstandigheden</i>	Goed klimaat, goed zichtbaar	0 p
<i>Houding</i>	Goed	0 p
<i>Score</i>	$(1.5 + 0 + 1 + 1 + 0 + 0) \times 4.25 =$	<b>14,875 p</b> <b>Klasse 2</b>



## Werkpost 5

### Product van band nemen en in doos steken

Deze werknemer neemt de afgewerkte producten op en steekt ze in kartonnen dozen. De werктаak gebeurt rechtstaand en wordt steeds met de rechterhand uitgevoerd. De werknemer heeft doorgaans een rechte rug tijdens het werken.

Aangezien de producten niet voorzien zijn van een handvat en tevens drie kilogram wegen, zijn deze moeilijk te grijpen. Per minuut neemt de werknemer negen pakken van telkens twee flessen op. Doordat de flessen plat op de productiebend liggen, wordt de handeling nog vermoeilijkt. Daarbij draait de werknemer de rechterschouder en rechterarm telkens helemaal naar achter.



*Werknemer brengt schouder en arm in een achterwaartse positie om producten van de werkband te nemen*

*Werknemer neemt ingepakte producten van de band om in de doos te steken*

KIM tillen-houden-dragen

<i>Frequentie</i>	4050 pakken	10 p
<i>Gewicht</i>	3 kg (man)	1 p
<i>Houding</i>	Licht gebogen, draaiing van de romp	4 p
<i>Omstandigheden</i>	Voldoende licht, genoeg ruimte, vlakke ondergrond	0 p
<i>Score</i>	$(1 + 4 + 0) \times 10 =$	50 p Klasse 4



KIM manuele handeligen

<i>Tijdsduur</i>	7u30	<b>4,25 p</b>
<i>Kracht</i>	Draaiende beweging, vastnemen	<b>3 p</b>
<i>Grip</i>	Beperkt	<b>2 p</b>
<i>Hand/Arm</i>	Slecht	<b>3 p</b>
<i>Organisatie</i>	Zelfde werk, weinig herstel	<b>2 p</b>
<i>Omstandigheden</i>	Goed klimaat, goed zichtbaar	<b>0 p</b>
<i>Houding</i>	Ongunstig, uitsluitend staan, meestal rechte rug	<b>2 p</b>
<i>Score</i>	$(3 + 2 + 3 + 2 + 0 + 2) \times 4,25 =$	<b>51 p</b> <b>Klasse 4</b>



## Werkpost 6

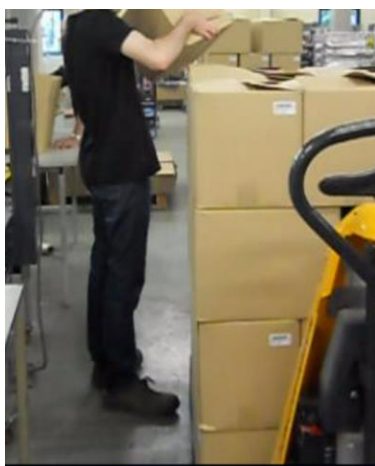
### Doos dicht plooiën en stapelen op pallet

Nadat de afgewerkte producten opnieuw in kartonnen dozen zitten, worden deze dozen dicht geplooid en op paletten verzameld. Elke doos weegt ondertussen meer dan 12 kilogram. De werknemer tilt per minuut twee à drie dozen op en stapelt ze op de pallet.

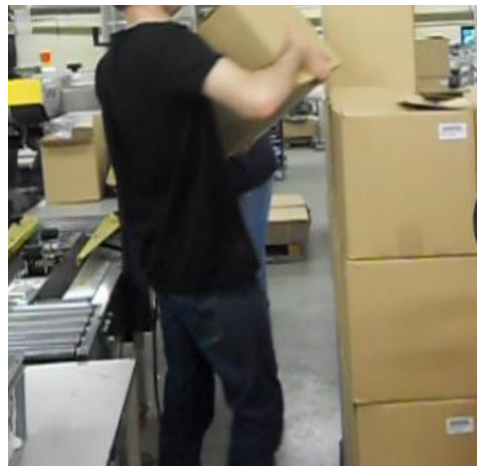
Hiervoor beschikt de werknemer over een schaartranspallet. Bij het begin van het stapelen van de dozen kan hij de transpallet dus op een gepaste werkhoogte zetten.

De werknemer stapelt tot vijf dozen op elkaar wat betekent dat bij de vijfde rij de transpallet tegen de grond staat en de werknemer boven de schouders tilt.

Deze werктаak wordt uiteraard rechtstaand uitgevoerd. De werknemer loopt soms rond de transpallet maar meer dan enkele stappen is dit niet.



*Werknemer zet gevulde doos op de pallet*



*Werknemer tilt boven de schouders om doos op de pallet te zetten*

KIM tillen-houden-dragen

<i>Frequentie</i>	1350 dozen	10 p
<i>Gewicht</i>	12 kg	2 p
<i>Houding</i>	Boven schouders tillen	4 p
<i>Omstandigheden</i>	Voldoende licht, genoeg licht, vlakke ondergrond	0 p
<i>Score</i>	$(2 + 4 + 0) \times 10 =$	60 p Klasse 4

